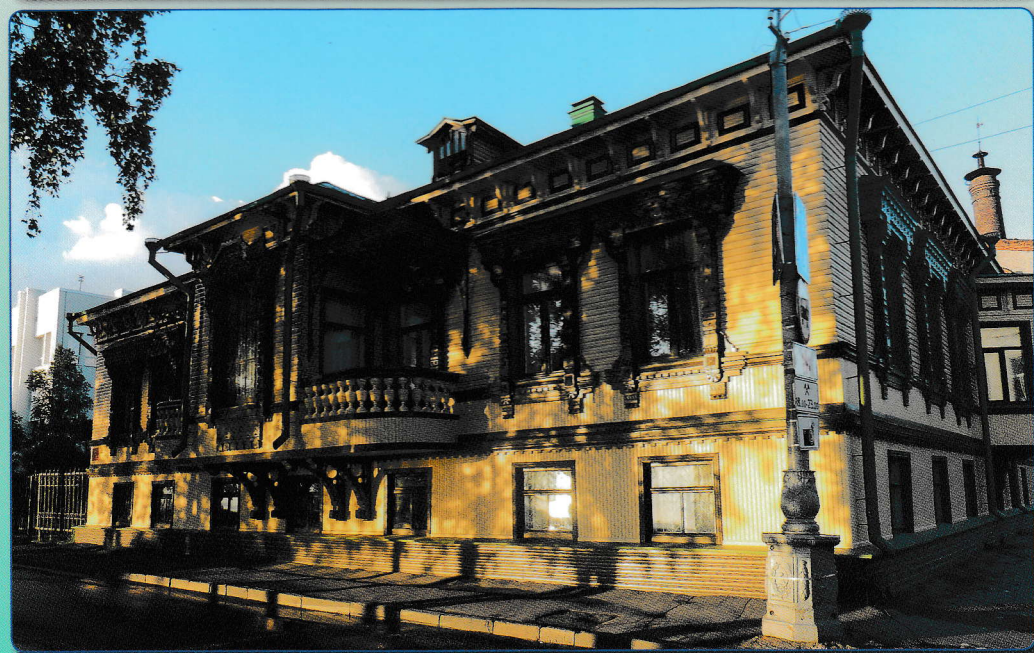


# ГДЕ Я ДОЛЖЕН ПОБЫВАТЬ, ЧТОБЫ ПОЗНАТЬ РОССИЮ

## Третья книга



УДК 91  
ББК 26.8  
К 73

*Публикация осуществлена при финансовой поддержке  
Всероссийской общественной организации «Русское географическое общество»*

Ответственный редактор академик В.М. Котляков

Рецензенты книги:

доктор филологических наук А.И. Комарова  
кандидат географических наук А.В. Дроздов

Котляков В.М., Андрианов В.И., Батоцыренов Э.А., Бровко П.Ф., Голубчиков Ю.Н., Голяков А.П., Дунец А.Н., Жулина М.А., Зигерн-Корн Н.В., Кайманова Т.А., Кружалин В.И., К 73 Рогачёв С.В., Романова О.С., Тишкина А.Г., Трифонова З.А., Тулохонов А.К., Хропов А.Г., Чибилёв А.А., Шабалина Н.В. **Где я должен побывать, чтобы познать Россию. Третья книга** – М.: Издательский дом «Кодекс», 2018. – 464 с.

ISBN 978-5-6040969-0-1

Настоящая книга является третьей, публикуемой под этим названием. В ней на примере 16 регионов рассказывается о туристской привлекательности России. Каждый из избранных регионов уникален и неповторим. В одних туристов привлекает первозданная или экзотическая природа, а в других местах на передний план выходят объекты культурного наследия или этнографические особенности. Несмотря на природную и культурно-историческую несхожесть представленных мест авторы пытаются сформировать у читателя чёткое понимание того, почему в этих местах нужно побывать, чтобы познать Россию! Задача книги – пробудить интерес к процессу познания природы и культуры своей страны, своей истории, своих корней.

Kotlyakov V.M., Andrianov V.I., Batotsyrenov E.A., Brovko P.F., Golubchikov Yu.N., Golyakov A.P., Dunets A.N., Zhulina M.A., Zigern-Korn N.V., Kaymanova T.A., Kruzhalin V.I., Rogachev S.V., Romanova O.S., Tishkina A.G., Trifonova Z.A., Tulochonov A.K., Khropov A.G., Chibilev A.A., Shabalina N.V. **A JOURNEY OF DISCOVERY INTO THE HEART OF RUSSIA. Third Book** – Moscow: «Kodeks» Publishing House, 2018. – 464 p.

ISBN 978-5-6040969-0-1

This book is the second published with this title. The book explains the appeal of Russia to tourists by way of 15 examples taken from different regions of this vast and fascinating country. Some examples exhibit unique and sometimes exotic natural environments, and their unique flora and fauna, which up to now have escaped the attention of tourists. Other examples are places where the prime attractions are manmade features with historical, cultural and ethnic significance. Although the places presented in the book differ widely in character they provide the authors with more than enough material to convince readers why they should visit these regions if they aspire to really know and understand Russia. The task of the book is to awaken a desire for a reader knowledge and understanding of the nature and culture of Russia and its people.

© В.М. Котляков, В.И. Андрианов, Э.А. Батоцыренов, П.Ф. Бровко, Ю.Н. Голубчиков, А.П. Голяков, А.Н. Дунец, М.А. Жулина, Н.В. Зигерн-Корн, Т.А. Кайманова, В.И. Кружалин, С.В. Рогачёв, О.С. Романова, А.Г. Тишкина, З.А. Трифонова, А.К. Тулохонов, А.Г. Хропов, А.А. Чибилёв, Н.В. Шабалина 2018 г.  
© Русское географическое общество, 2018 г.

## СОДЕРЖАНИЕ

ПРЕДИСЛОВИЕ <i>В.М. Котляков</i> . . . . .	5
РУССКОЕ ПОМОРЬЕ – ИСТОРИЧЕСКИЙ ПУТЬ НА СЕВЕР <i>В.М. Котляков</i> . . . . .	9
СЕВЕРНАЯ СТОЛИЦА И ЕЁ ФОРПОСТ <i>А.Г. Тишкина, Н.В. Шабалина, Н.В. Зигерн-Корн</i> . . . . .	42
СЕРДЦЕ РОДИНЫ: МОСКВА И ПОДМОСКОВЬЕ <i>В.И. Кружалин, С.В. Рогачёв</i> . . . . .	72
ЮЖНЫЙ ФОРПОСТ РОССИИ <i>В.И. Андрианов</i> . . . . .	116
ПРИАЗОВЬЕ – ЮЖНЫЕ ВОРОТА РОССИИ <i>В.М. Котляков</i> . . . . .	145
В КРАЮ ВЫСОКИХ ГОР И ДРЕВНИХ КУЛЬТУР: КАБАРДИНО-БАЛКАРИЯ, СЕВЕРНАЯ ОСЕТИЯ–АЛАНИЯ И ЧЕЧНЯ <i>О.С. Романова</i> . . . . .	178
В ПЕНЗЕ ВСЯ ИСТОРИЯ РОССИИ <i>А.П. Голяков, Т.А. Кайманова</i> . . . . .	209
ФИННО-УГОРСКИЕ РЕГИОНЫ УРАЛА И ПОВОЛЖЬЯ <i>М.А. Жулина</i> . . . . .	234
ЧУВАШИЯ – МАРИЙ ЭЛ – ТАТАРСТАН: ТЕРРИТОРИЯ ПРАВОСЛАВИЯ И ИСЛАМА <i>З.А. Трифонова</i> . . . . .	257
СРЕДНИЙ УРАЛ: КРАЙ НА СТЫКЕ ЕВРОПЫ И АЗИИ <i>А.Г. Хропов</i> . . . . .	285
ОРЕНБУРЖЬЕ – КРАЙ БЛАГОСЛОВЕННЫЙ <i>А.А. Чибилёв</i> . . . . .	317
ЮГ ЗАПАДНОЙ СИБИРИ: ИСТОРИЧЕСКОЕ ЯДРО АЗИАТСКОЙ РОССИИ <i>А.Г. Хропов</i> . . . . .	346
ГОРЫ И КОТЛОВИНЫ СРЕДИНЫ ЮЖНОЙ СИБИРИ <i>А.Н. Дунец</i> . . . . .	371
СЕВЕР СРЕДНЕЙ СИБИРИ <i>Ю.Н. Голубчиков, В.И. Кружалин</i> . . . . .	398
ЗАБАЙКАЛЬЕ И РЕСПУБЛИКА БУРЯТИЯ <i>Э.А. Батоцыренов, А.К. Тулохонов</i> . . . . .	421
САХАЛИН И КУРИЛЬСКИЕ ОСТРОВА: ЗДЕСЬ НАЧИНАЕТСЯ РОССИЯ <i>П.Ф. Бровко</i> . . . . .	441
ИСТОЧНИКИ ИЛЛЮСТРАЦИЙ . . . . .	462

## ОРЕНБУРЖЬЕ – КРАЙ БЛАГОСЛОВЕННЫЙ

А.А. Чибилёв

*На каждом шагу невольно ощущаешь горячую, любовную заботу природы о том, кто непременно должен здесь жить, и для которого эта любящая мать – природа приготовила пышную, роскошную встречу...*

Г.И. Успенский

Оренбургская область – край удивительного разнообразия природы. В сложении её поверхности участвуют горные породы от древнейших докембрийских до современных. В рельефе можно наблюдать формы низкогорно-скалистого, холмисто-увалистого, плоско-равнинного облика. Неповторимые черты её ландшафтам придают эрозионные и карстовые процессы, а также природные явления, связанные с соляной тектоникой, разломами земной коры, выходами древних вулканогенных пород.

Большое разнообразие ощущений местного ландшафта дарят нам сезонные смены погоды. Зимой – это бескрайние снежные равнины, заваленные снегом горные овраги и ледяные торосы на мощных родниках и по берегам водохранилищ. Весной – огромные разливы, в водах которых отражаются пойменные тополевики, а по степным местам разноцветные ковры цветущих первоцветов. Летом – выгорающие на знойном солнце ковыльные степи и раскалённые голые пески. Осенью – скачущие по степи колючие шары растений перекасти-поле, пылающие багрянцем и отливающие золотом многочисленные лесные колки.

Основные природные черты, определяющие ландшафтно-туристический потенциал Оренбуржья, – это степи, островные леса, низкогорья и холмогорья, равнинные горные реки и речки, а также озёра и рукотворные водоёмы. Степи Оренбуржья – это часть огромного степного пояса Евразии, протянувшегося от Дуная до Маньчжурии. Урало-Каспийские степи – колыбель казахского народа и родной ландшафт земледельцев Украины, южной и средней полосы России, которые в течение трёх последних веков поэтапно осваивали эти земли.

Лесостепные просторы, холмогорья и низкогорья – это родные ландшафты для башкир, русских, татар, мордвы, чувашей и других народов. Оренбургское лесостепье – это чудный аксаковский северо-запад области. Наиболее крупные реки края: Урал, Сакмара, Илек и Самара – основные жизненные артерии, на берегах которых исторически складывалось яицкое и оренбургское казачество, линейная система крепостей и форпостов, закрепляющих юго-восточные рубежи Российского государства.



Рис. 11.1. В Оренбуржье сохранились самые крупные в России массивы ковыльных степей



Рис. 11.2. Первая лошадь Пржевальского с потомством в оренбургской степи

История природы Оренбуржья и народов, его населяющих, запечатлена в сотнях природных и историко-культурных объектов. На территории Оренбургской области благодаря многолетней деятельности регионального отделения Русского географического общества и Института степи РАН создано пять участков государственного природного заповедника «Оренбургский». В его составе в 2015 г. статус заповедника получил бывший военный полигон «Предуральская степь», куда завезены уже три партии лошадей Пржевальского. На стационаре Института степи получено первое потомство этого уникального вида диких лошадей.

В 2017 г. федеральным заповедником стал один из последних островов дубравной лесостепи Европы — горнолесостепной массив Шайтан-Тау.

А в 2007 г. статус федерального природного наследия получил Бузулукский бор – национальный природный парк, площадью более 110 тыс. гектаров.

Оренбургская область раскинулась на площади 124 тыс. км<sup>2</sup> на границе Европы и Азии, на уникальном перекрёстке в центре Евразии. Здесь главный меридиональный хребет материка – Урал пересекает самый протяжённый ландшафтный пояс планеты – Степную Евразию. Именно поэтому область по праву называют Сердцем Евразии.

### Аксаковская лесостепь

*Вот родина моя... Вот дикие пустыни,  
Вот благодарная оратаю земля!  
Дубовые леса, и злчные долины,  
И тучной жатвою покрытые поля!*

С.Т. Аксаков

Каждая область, всякая местность русской земли имеет только ей присущие облик, неповторимую красоту и, конечно же, своего певца. А если край воспет таким великолепным писателем, как Сергей Тимофеевич Аксаков, красота его становится достоянием многих миллионов. Никакая другая местность России не описана так достоверно и подробно и вместе с тем так любовно и художественно как описана в книгах Аксакова лесостепная часть Оренбуржья.

Лесостепная зона области лежит к северу от рек Малый и Большой Кинель, охватывает верховья Дёмы, а в Предуралье спускается на юг до р. Сакмары. В ландшафтном отношении она представляет южную окраину «берёзовой лесостепи», привольно раскинувшейся на холмах и увалах Бугульминско-Белебеевской возвышенности. Вся эта территория разбивается на отдельные междуречные сырты, от которых разбегаются во все стороны более мелкие горки, образующие волнистую поверхность. Глубокие речные долины, залесённые балки и крутые овраги с холодными ключами пересекают склоны междуречий. Все холмы и увалы одеты берёзовыми или дубово-липовыми рощами, чередующимися с лугово-степными полянами и участками пашни.

Главной ландшафтной и историко-культурной достопримечательностью лесостепного северо-запада Оренбуржья является усадьба С.Т. Аксакова в с. Аксаково Бугурусланского района. Здесь сохранились старинные постройки и фрагменты парка конца XVIII в. с липовой аллеей, восстановлен пруд на р. Бугурусланке, воссоздан дом Аксаковых, в котором размещён мемориальный музей знаменитого писателя.

В *Северном районе* находится бывшая усадьба потомков первого чл.-корр. Санкт-Петербургской академии наук П.И. Рычкова. В селе Рычково сохранились остатки барского дома и замечательного парка – памятника лесопаркового искусства XIX в.



Рис. 11.3. Усадьба семьи Аксаковых в Бугурусланском районе

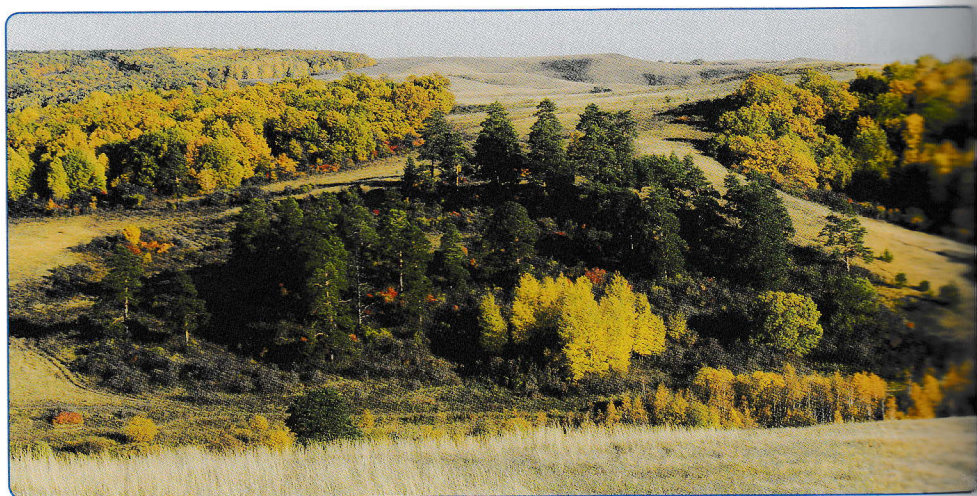


Рис. 11.4. Лесостепной ландшафт на междуречье Малого и Большого Кинеля

В холодных чистоводных ручьях на крайнем северо-западе района обитают ныне очень редкие ручьевая форель и европейский хариус. Особой живописностью отличается урочище Бутырки у с. Русский Кандыз, представляющее собой гористый склон, поросший дубово-липовым лесом. У подножья склона бьют многочисленные родники, питающие мощный ручей.

В *Бугурусланском районе* привлекают внимание Кинельские яры – высокие приречные холмы, увенчанные каменными бастионами красноцветных песчаников. В с. Полибино на рубежах XIX–XX веков жил и трудился известный оренбургский естествоиспытатель А.Н. Карамзин. Его усадьба не сохранилась, но памятью его трудов остаются замечательные образцы лесокультурных насаждений. Своеобразный лесной форпост на южной

границе лесостепи образуют три урочища: Шурыгинский лес, Лукинский лес и Малокинельские яры с живописным сосновым редколесьем.

*Абдулинский район* знаменит своими замечательными ключами. Висячие родники Родниковского обрыва бьют с высоты 8 м, образуя каскад мелких водопадов. А родник Белый Колодец бьёт в русле речки Камыш-Садак в виде подводных фонтанов.

В *Асекеевском районе* по р. Большой Кинель привлекают внимание выходы красноцветов: Верхнезаглядинский яр, Большекислинский яр, гора Карабиетау, гора Каримтау. На холмах междуречья Большого и Малого Кинелей находится Обуховский лес – участок смешанного леса, окружённый сосновыми редколесьями. Ещё одно урочище Красный Берег – обнажение красноцветов на правом берегу Большого Кинеля, которое можно считать пейзажно-эстетическим эталоном приречных ландшафтов Западного Оренбуржья.

Ландшафт *Пономаревского района* олицетворяет урочище Белая гора на левобережье р. Садак у села Ефремово-Зыкова, которую хорошо видно с трассы Оренбург–Казань. Геология района показательно представлена на горе Порпандо, сложенной доломитами, известняками и прослоями гипса, а также в Пещерном логе – глубоком лесистом овраге с родником, издавна считавшимся святым.

В *Шарлыкском районе* выделяются Ратчинские горы – крутой приречный склон на правом берегу р. Демы, сложенный гипсово-доломитовыми породами и красноцветами. В верховьях р. Тятер находится Зобовское карстовое поле с многочисленными воронками и западинами. Большой известностью пользуются в Оренбуржье Путятинские дубово-берёзовые леса с многочисленными родниками, а также Ольгинская лесная дача – излюбленное место сбора грибов и ягод.

### Лесной форпост России

*«Как бесценна картина или изваяние великого мастера кисти или резца, так бесценна эстетическая сила Бузулукского бора, созданная тоже художником-ваятелем, имя которому Природа. Она положила этот вечнозеленый монолит-самородок среди безбрежных степных просторов на радость людям... Он – дар природы и памятник её».*

Я.Н. Даркшевич

Вокруг – медноствольные сосняки, песчаные дюны с седыми подушками лишайников, лесные поляны с истоптанными травами. Среди их пышной зелени выделяются белые грозди лабазника, ярко-жёлтые свечи



коровяка, пурпурно-красные головки гвоздик. Неожиданно чистый солнечный бор сменяется густым смешанным лесом. Перед глазами встает великолепный дубово-липовый сосняк. В его тени роскошным ковром расстилаются папоротники. Над ними красуются поникшие цветки дудки кудреватой. Минуем небольшое травяное болотце, окружённое лесом с едва возвышающимися над травой миниатюрными берёзками и осинками. Но вот всё чаще стали встречаться аккуратно подпиленные осины.

Показалась речка с бобровой плотиной. С водной глади поднялись испуганные утки. Повсюду слышны дробь дятлов, крики дрозда-дерябы, терресвист соловьёв. И снова — чистый сосновый бор с вековыми великанами, вершины которых упираются в небо. На макушке самой высокой засохшей сосны неподвижно сидит орёл-могильник: где-то рядом его гнездо.

Но вот лес неожиданно обрывается — и мы оказываемся на высоком крутом берегу Боровки. Её прозрачные воды, искрясь и переливаясь, весело бегут по песчаному руслу. Переходим вброд. Прохладная вода приятно щекочет ноги. На середине речки уже не можешь удержаться от соблазна наклониться и глотнуть свежей, живой водицы. И долго ещё стоишь очарованный первобытной природой...

Лес снова манит к себе... Любуешься его девственной красотой, слушаешь таинственные лесные звуки, вдыхаешь нежные ароматы трав, хвои, лесной подстилки, ощущаешь ласкающую прохладу вокруг себя и забываешь, что недалёко отсюда на сотни вёрст вокруг расстилаются необъятные дали распаханых оренбургских степей, где властвуют палящее солнце, суховеи, гуляют пыльные бури.

Могучей высокоствольной стеной стоят на западе Оренбуржья мечтательные сосны с высоко поднятыми в небо изящными кронами. Царством соснового леса на родине серебристых ковылей назвал этот уникальный лес академик С.И. Коржинский. Имя этому царству — Бузулукский бор.

Он представляет собой огромный лесной остров, имеющий форму треугольника, посередине протекает р. Боровка, впадающая на юге в р. Савану. Бор занимает площадь 86,6 тыс. га (из них 56,6 тыс. га в Оренбургской области), а с прилежащими пойменными лесами и нагорными дубравами площадь лесного массива составляет 111 тыс. га. Бор очень компактен, он вытянут по широте на 53 км, а по долготе — на 34 км. Окружная граница его не превышает 200 км. Бузулукский бор расположен в обширной преречной котловине, имеющей глубину 100–150 м. Более 60 тыс. га занимают пески, мощность которых местами достигает 90 м. Отложение песков в котловине бора началось несколько сотен тысяч лет назад, когда до широты Оренбурга доходило древнее Каспийское море. Песчаные отложения образовались из коренных пермских пород. Вероятно, в районе бора длительное время находилось устье крупной древней реки. Когда море отступило далеко к югу, переместились и русла рек, пески обнажились и стали перевеваться ветром.

Образование бугристо-песчаного ландшафта бора связано с деятельностью ветра в те незапамятные времена, когда в Бузулукской котловине



Рис. 11.5. Река Боровка в Бузулукском бору

освободившейся от воды, существовала песчаная пустыня. Дюнно-песчаный, так называемый эоловый, рельеф распространён в бору почти повсеместно. Дюны и песчаные гривы обычно сопровождаются ложбинами или длинными узкими болотистыми низинами. Высота песчаных грив с развитыми на них холмами по отношению к междюнным понижениям достигает местами 30–40 м. Дюнный рельеф определяет глубину грунтовых вод, особенности почвенного покрова, густоту и высоту сосновых насаждений.

Лик ландшафта бора определяют его растительные сообщества. Исключительное разнообразие природных обстановок, контрасты в условиях увлажнения создали в нём уникальные сочетания лесных, степных, луговых и болотных урочищ. Бор почти со всех сторон окаймлён полосой лиственного леса, граничащего с безлесной степью. Полоса лиственных лесов – дубняков, тополельников и ольшаников – тянется вдоль течения Боровки, а отдельные участки осинников и березняков рассеяны по всему бору. Более двух третей массива занято сосновыми лесами. Среди них наиболее типичны мшистые, сложные и травяные боры.

Значительную часть массива, особенно его левобережной части, занимают сложные боры. Они состоят из нескольких ярусов: верхний образует могучие сосны высотой более 30 м, ниже развит лиственный лес с преобладанием дуба и липы. Кроме сосновых, лиственных и смешанных лесов есть в бору луговые и степные поляны с богатым видовым разнообразием цветов. В бору немало болот и болотистых низин. Здесь можно встретить открытые лугово-степные пространства с оригинальными круглыми берёзово-ивовыми колками в западинах и котловинах выдувания.

Весь ландшафт Бузулукского бора – удивительный самородок русской природы. Но есть на его территории урочища, участки, отдельные объек-

ты, заслуживающие особого внимания. Среди них — эталоны различных типов леса, выделенные и изученные отечественными естествоиспытателями, места произрастания редких видов растений, выдающиеся экземпляры сосны, места гнездования редких птиц. Природный феномен Бузулукского бора давно получил не только национальное, но и мировое признание. К сожалению, после ликвидации в 1948 г. государственного заповедника, только в 2007 г. удалось вернуть Бузулукский бор в число объектов национального природного наследия России.

### Общий Сырт — страна шиханов

*Именно здесь, на вершине Общего Сырта, когда наблюдаешь хаос увалов, бугров и ветвящихся ложбин, когда кругом валяются степные травы, шумят поля золотистой пшеницы, сливающиеся у горизонта с мутной запыленной синевой неба — именно здесь возникает чувство беспредельности степи.*

Ф.Н. Мильков

На современных картах Общим Сыртом обычно называют оренбургскую часть Высокого Заволжья и Предуралья, расположенную к северу от р. Урал, к западу от Уральских гор и к югу от Большого Кинеля. «Сырт» — самый распространённый географический термин края. В переводе с тюркских языков, откуда это слово заимствовано русскими, «сырт» означает водораздел, увал, высокое место — пастбище. Уже около трёх веков для обозначения возвышенности на междуречье Волги и Урала употребляется название «Общий Сырт».

Главная особенность природы Общего Сырта, отражающаяся на всех компонентах ландшафта, связана с рельефом. Величественную картину представляет эта страна с вершин водоразделов, то спокойно-волнистых, то усеянных сопками, называемыми шиханами и шишками, то круто обрывающимися в сторону широких приречных долин в виде «лбов». Несмотря на степной характер зональных ландшафтов Общего Сырта, местность во многих местах приобретает лесостепной облик, например, на Меловом Сырте, на сыртово-шиханских массивах в низовьях Тока или в истоках Самары.

В Бузулукском районе есть немало природных достопримечательностей. Среди них такие геолого-геоморфологические памятники как Атаманская гора, возвышающаяся над правобережьем р. Самары к северу от города Бузулука, овраг Мощёвый, вскрывающий древние золотые отложения у с. Первая Елшанка, крупные разветвлённые овраги. Важную ландшафтно-эстетическую и водоохранную роль имеют Вязовско-Елшанский и Веринетепловский эрозионные уступы. Склоны и вершины этих уступов одеты

нагорными дубравами, имеющими вид оригинальных «висячих лесов», а у подножья склонов и в оврагах бьёт множество мощных ключей.

В ландшафте *Грачёвского района* выделяются такие ландшафтно-видовые объекты как гора Крутая, Покровская Острая Шишка, урочище Крутые вершины. Большую ценность как информационный геологический объект имеет Сухореченкий обрыв в овраге Сухой Дол. Важным рекреационным значением обладает группа лесных урочищ в верховьях р. Усакла: Подлесенская дубрава, лес Большая Ямина, Поляковский лес. Уникальные участки овражно-балочных и холмисто-увалистых степей с колониями сурков охраняются в верховьях р. Боровки на территории Комсомольского суркового заказника.

На территории *Красногвардейского района* все туристические экскурсии можно начинать с посещения Подольского краеведческого музея, основанного в 1976 г. местным краеведом А.Г. Чибилёвым. Рядом с музеем заложен Подольский дендросад. Наиболее известные памятники природы района Моховой лес, урочище Дубовое, ручей Табунок с песчаными дюнами и многочисленными бобровыми плотинами, Красиковский яр.

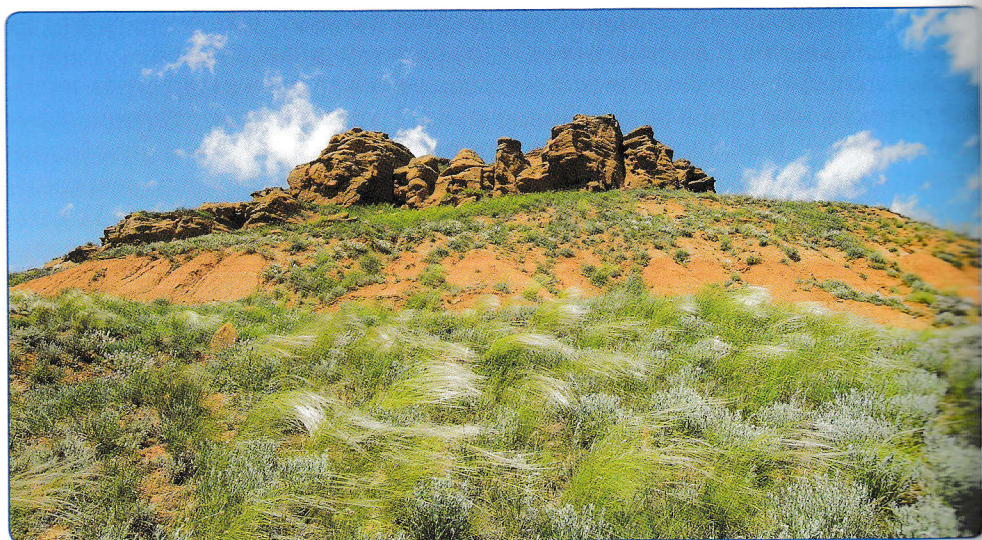
В *Александровском районе* туристов, в первую очередь, привлекут Султакайские утёсы, в которых обнажён прекрасный разрез пестроцветных пород пермского периода с поражающей глаз геометрической правильностью густых горизонтальных цветных линий, образующих слоистость. Из других памятников природы стоит отметить обрыв красноцветов Каменные решётки у с. Каменки и лесной остров – урочище Батакул.

Среди объектов природного наследия *Курманаевского района* наибольший интерес представляют водораздельные сырты с курганообразными шишками Гришкина гора, Макаровские Шишки, Большой Шихан, где можно собрать богатые коллекции ископаемой фауны юрского периода. Самые ценные лесные урочища района – Дворянский лес и дубово-берёзовые колки урочища Русская Швейцария. Постоянным местом гнездования и отдыха многочисленных водоплавающих птиц служит мелководное озеро-лиман в пойме р. Бузулук – Чистый Лабаз.

На территории *Тоцкого района* для экологического туризма особенно интересно урочище Бор в верховьях р. Моховки – крайний юго-запад естественного произрастания сосны, а также дубовый лес Горняшка. Близ трассы Оренбург–Самара находится искусственный Кирсановский сосновый бор.

В *Сорочинском районе* для туризма и рыбной ловли привлекательно, в первую очередь, Сорочинское водохранилище, а также Пронькинский и Гамалеевский леса. На правом берегу Малого Уранла у с. Голубовки находится урочище Красные Камни – одно из самых великолепных обнажений красноцветных песчаников в области.

На территории *Новосергиевского района* внимание туристов привлекут гора Царский Дар, Мрясовский липовый лес и Платовская лесная дача. Близ горы Царский дар находятся кумысолечебницы Степной Маяк и Красная Поляна, созданные ещё в XIX в. Платовская лесная дача – один



**Рис. 11.6.** Красные Камни – обнажения краснокветных песчаников на правом берегу Малого Урала

из самых знаменитых в России памятников лесокультурной деятельности, заложенный в 1882 г. Среди геологических памятников природы особую ценность как объекты туризма имеют Ключевские Красные Камни, Роптанская Красная круча, а также Старобелогорские меловые горы.

*Переволоцкий район* занимает наиболее приподнятую часть *Общего Сырта*, где сосредоточены истоки рек бассейна Самары. Здесь находятся самые высокие сыртово-шиханские массивы Волго-Уральского междуречья – гора Медвежий Лоб и Адамова гора. На юге района по правому берегу Урала можно выделить такие памятники природы как *Берег Сокровищ*, *Рычковский Красный яр* и гору *Горюн* – ландшафтно-видовую точку, дающую великолепный обзор долины Урала и равнин левобережья. Из родников района можно выделить Золотой Ключ близ трассы Оренбург–Самара, Каменный родник – исток р. Самары. Островок своеобразных меловых ландшафтов – Белые горы у села Чесноковки, увиденные А.С. Пушкиным во время его поездки в Оренбургский край в 1833 г., – дал название Белогорской крепости, описанной в его повести «Капитанская дочка». В Переволоцком районе находится самый крупный участок настоящих ковыльно-разнотравных степей с сурками – *Кувайская степь*.

В *Первомайском районе* важнейшими объектами туризма служат урочища *Котлы с Частыми Колками*, *Липовый лес* и аллея сосен (аллея *Льва Толстого*) в с. Назаровке. Особый интерес для туристов представляет *Монастырский лес*, в котором сохранились следы развалин знаменитого *Сергиевского монастыря*, построенного в XVIII в.

В ландшафте *Ташлинского района* важное место занимает долина р. Урал, с которой связаны такие уникальные памятники природы как *Белогорский*

яр и Белогорская старица, о. Тёщин Язык, а также озёра-старицы Муравое, Фарфосное, Гортопская петля и другие. На Иртекских бугристых песках выделяется песчаный холм Царь-Бархан. На правом берегу р. Бузулук в лесном урочище Ташурман находится Святой Камень (Имангульский камень) – огромная глыба дырчатых кварцитов, образующая каменную арку. В северной части района очень перспективен для туризма участок сыртовой лесостепи у с. Благодарного (Благодарновский заказник).

На крайнем западе Первомайского района, близ стыка четырёх областей – Оренбургской, Самарской, Саратовской и Западно-Казахстанской, расположен самый западный участок заповедника «Оренбургский» – Таловская степь. Его площадь 3200 га; заповедный режим здесь введён в 1989 г. Рельеф Таловской степи – плосконаклонная, слегка волнистая равнина, расчленённая ложбинами, лощинами и неглубокими балками. Весной Таловская степь представляет почти сплошной ковёр цветущих тюльпанов. Животное население участка составляют типичные степняки: сурок, степная пищуха, пеструшка, журавль-красавка, стрепет, дрофа, степной орёл. Обычны здесь косуля и кабан. Таловская степь – эталонный участок полынно-злаковых и кустарниковых степей на тёмно-каштановых солонцеватых почвах южной окраины Общего Сырта.

### Среднее Поуралье

*Урал свободно, бездумно, сначала в горах, затем в лесостепи, а от Уральска почти по прямой, чуть изгибаясь, свежей речной гладью бежит по степям, а затем и по пустыням. Свежее тело реки необозримо, оно стремится мягко и неуклонно непреодолимой силой к свободному далекому Каспийскому морю...*

Н.П. Дубинин

Урал служит главной водной артерией Оренбургской области. Река пересекает Оренбуржье с востока на запад, протекая по 10 районам области на протяжении 1164 км. По своей общей длине (2428 км) Урал уступает в Европе только Волге и Дунаю. Главной особенностью реки является чрезвычайная неравномерность стока. В многоводный год Урал может дать Каспию в 10–20 раз воды больше, чем в маловодный. В весеннее половодье Урал превращается в огромный водоток, заполняя всю пойму шириной 6–8 км.

В пределах области Урал начинается с Ириклинского водохранилища, рождаясь вновь ниже гидроузла. От Ириклы до Орска неширокая долина Урала в скалистых берегах заросла тополёвыми лесами и ивняками. У города Орска, приняв слева сначала Кумак, а затем Орь, Урал резко поворачивает на запад, упираясь в осевую часть Уральских гор. Прорезая зону



Рис. 11.7. Река Урал у горы Верблюжка

складчатости, Урал принимает вид горной реки. Над его руслом громаздятся увалы и зубчатые скалы Губерлинских гор. У города Новотроицка Урал течёт в ущелье, называемом Орскими Воротами, а ещё ниже начинается 40-километровый участок Хабаровинского ущелья. На этом отрезке Урал принимает воды живописных горных речек Губерли с Чебаклой и Киндерли справа, а слева — Эбиту, Айтуарку и Алимбет.

После впадения Алимбета берега Урала выполаживаются. Ниже устья Бурли по левобережью тянется широкая полоса приуральских террас, а к правобережью неизменно подходят невысокие горные гряды и холмы. В месте пересечения передовых складок Уральских гор река встречает известняково-доломитовую гряду Долгих гор, эрозионный останец которой гора Верблюжка, образует один из живописных приречных ансамблей.

Следующая останцовая гора — Маячная, высится над Маячным затоном у с. Верхнеозерного Беляевского района. Ниже города Оренбурга, приняв справа самый значительный свой приток — Сакмару, Урал, сохраняя западное направление, постепенно отклоняется к югу. С севера его теснят крутые скаты Общего Сырта, сложенные плотными красноцветными песчаниками. Самые высокие из них — гора Горюн у Рычковки и Бикетский яр между сёлами Нижнеозерное и Рассыпное. У с. Зубочистка Вторая Урал подмывает Берег Сокровищ, коренной обрыв долины со сложным геологическим строением, связанным с грабеном. Ниже с. Рассыпное русло Урала раздваивается, образуя лесистый остров Раздоры.

После впадения Илека уральская долина расширяется до 12 км. Река привольно блуждает по всей её ширине и делает огромные петли, которые регулярно отсекаются стремящимся спрямить русло Уралом. Старые русла сначала превращаются во второстепенные рукава, затем в длинные затоны, а позднее становятся озёрами-старицами. У с. Иртека река подмывает слева

высокий меловой Белогорский яр. Весь участок поймы Урала от Илека до с. Раннего, где река уходит на территорию Казахстана, перспективна для создания здесь межгосударственного природного парка «Уральская урёма».

### Подуралье

*Степи конца не было. Под знойным солнцем,  
стоящим средь самого неба, серебряными  
волнами стлался ковыль, одна волна гнала  
другую, и бежали далеко, бог весть куда...*

М.Л. Михайлов

Территорию к югу от Урала и от Оренбурга нередко называют Илекским, или Подуральским плато. Она представляет собой полого-увалистую, местами холмисто-увалистую сыртовую равнину. Здесь выходят на дневную поверхность пермские и триасовые красноцветы, юрские галечники и ракушечники, меловые глины. На самых высоких водоразделах нередко встречаются нагромождения глыб дырчатых кварцитов и железистых конгломератов.

Важную ландшафтообразующую роль в Подуралье играет соляная тектоника. По долине Илека и на Илекско-Хобдинском междуречье широко распространены песчаные ландшафты с незакреплёнными барханами. В пределах Подуралья расположены большие части Илекского и Оренбургского районов и целиком – Соль-Илецкий и Акбулакский районы.

Центральное положение в ландшафте *Илекского района* занимает широкая лесистая пойма Урала с многочисленными озёрами-старицами. Выше с. Илека русло Урала раздваивается, образуя остров Раздоры длиной около 10 км. На правом берегу Урала в пределах района очень интересны Нижнеозёрный утёс с нагорными дубняками, Бикетский яр и лесистая балка Медвежья Ростошь, а также нагорно-байрачная дубрава Белый Ключ. На правом берегу Илека у с. Привольного среди ныне искусственно облесённых песчаных бугров выделяется бархан Ветрянка. А в пойме Илека находится одно из самых крупных стариц области – озеро Голодное. Большое рекреационное значение имеет Черновское (Димитровское) водохранилище на р. Чёрной. На её восточном берегу находится выдающееся обнажение красноцветных пород триасового периода – Красная Круча.

*Оренбургский район*, один из самых крупных в области по площади, разместился на слиянии Сакмары и Урала, охватывая как правобережные сырты, так и левобережные приуральные равнины. Среди достопримечательностей правобережья следует назвать Самарско-каргалинские дубово-берёзовые колки и выходы красноцветов Благие Камни. В долине Урала выделяются такие памятники природы как Савиновский Красный яр, озёра Рудничное и Белужье. В пойме Каргалки у с. Подгородняя Покровка сохранились остатки дендрария З.С. Аветисяна, заложенного в 1904 г. В левобережной части района достойны упоминания такие памятники как





Рис. 11.8. Донгузская степь – самое крупное тюльпанное поле России

Сайгачий рудник с древней штольной по добыче меди и палеонтологические объекты – Донгузский яр и балка Джеландысай. На юге Оренбургского района расположен самый крупный в Евразии участок нераспаханных типчаково-ковыльных степей – Донгузская степь.

Очень богат природными достопримечательностями *Соль-Илецкий район*. С соляно-купольными структурами связаны озеро Развал с солёной водой в городе Соль-Илецке и гора Боевая с двумя провальными озёрами внутри кольцевого вала на вершине горы. В северной части района очень интересны Букобайские яры с шаровидными формами выветривания и гора Змеиная (Ханская) – живописный обрыв в верховьях р. Бердянки с богатыми скоплениями окаменевшей фауны юрского периода.

Подобное обнажение юрских пород можно наблюдать в Ветлянских ярах. На юге района находятся Верхнечибендинские меловые горы. В пойме Илека вдоль притеррасных понижений тянется цепочка чёрноольшаников – реликтовых лесных урочищ, связанных с выходами родниковых вод. На водоразделе Урала и Илека самые высокие точки отмечены выходами дырчатых кварцитов и железистых конгломератов на горах Точильной, Таврической, в урочище Алеутас (Святой Камень). Особенно живописно урочище Прохладное в верховьях р. Куралы.

В *Акбулакском районе* самые интересные объекты ландшафтного туризма – высшие точки водоразделов: горы Базарбай и Тасоба на Урало-Илекском междуречье и гора-шишка Корсак-Бас на правом берегу Малой Хобды. Уникальные степные участки с тюльпаном Шренка сохранились в урочище Мелеус, балке Мибулак в верховьях речки Итиашкан, а также на правом берегу Малой Хобды. Своеобразные меловые ландшафты представлены в Покровских меловых горах.

Самый южный лесной остров Оренбуржья расположен в 20 км к югу от города Соль-Илецка, на междуречье Илека и Малой Хобды. Урочище за-

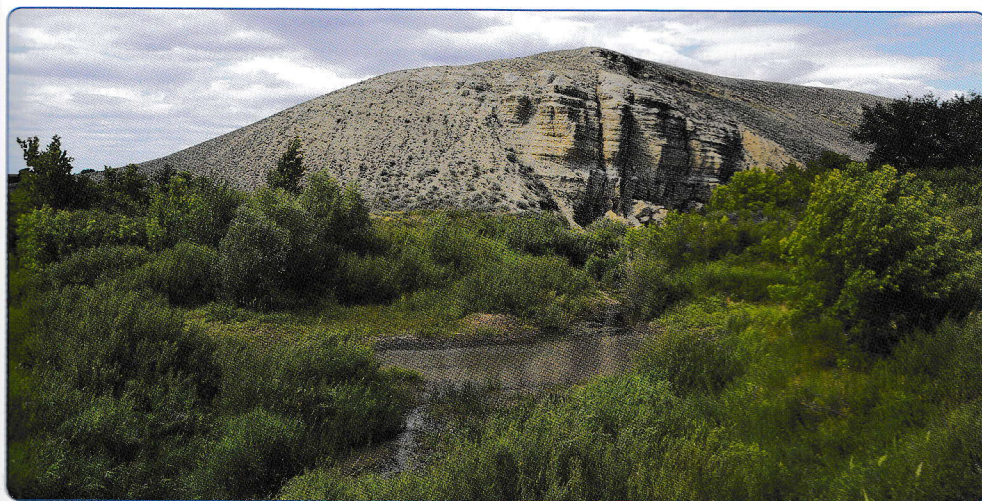


Рис. 11.9. Гора Змеиная (Ханская) в верховьях реки Бердянка

нимает площадь около 5 тыс. га, из них около половины покрыто лесными колками – берёзовыми, осиновыми, чёрноольховыми. Остальная площадь занята песчаными степями. Шубарагаш в переводе с казахского означает «Пёстрый лес» или «Разноцветный лес». Название вполне соответствует облику урочища, особенно в период осеннего расцветивания леса.

Рельеф Шубарагаша – слабоволнистая, местами бугристо-западинная равнина. Южная окраина леса выходит на обрывистую окраину водораздельного плато, которая служит эрозионным бортом долины Малой Хобды, имеющей неширокую пойму и извилистое русло. Малая Хобда в районе Большой излучины подмывает Песчаный яр высотой более 20 м разрезом дюны эолового происхождения. Урочище Шубарагаш в малолесных районах южного Оренбуржья привлекает как уникальное место отдыха, сбора грибов и ягод.

### Оренбургское Предуралье

*Впервые я увидел мир с такой высоты, и он мне показался красивым, но страшным – слишком большим для маленького человека. Луга, озера, извивы рек, леса, два-три поселка, соседние горы – все это открылось мне, как на странице книги.*

В.П. Правдухин

К востоку от долин Салмыша и до передовых складок Уральских гор тянется полоса Оренбургского Предуралья. В ландшафте приуральской зоны прослеживается меридиональная ориентация увалов, холмогорий,

приобретающих вид хребтов, простирающихся с севера на юг вдоль Урала. В пределах Оренбургской области Предуралье охватывает юг лесостепной зоны, к которой относится лесистый хребет Малый Накас и степная зона в пределах Саракташского и Беляевского районов. Крайний восток Саракташского района, часть Беляевского района к востоку от Долгих гор и горы Верблюжки относятся уже к горной области Южного Урала, но рассматриваются для удобства в данном разделе.

В пределах *Октябрьского района* с запада на восток прослеживаются три ландшафтно-геологические полосы, каждая из которых представлена характерными объектами природного наследия. На западе это знаменитые Каргалинские рудники, связанные с меденосными песчаниками и конгломератами пермского периода. Каргалинский узел медных рудников занимает видное место в Уральской горно-металлургической области; он просуществовал с конца IV до начала I тысячелетия до нашей эры, а затем возродился в XVIII–XIX вв. В центральной части района выделяются памятники природы, связанные с Присалмышскими грядовыми увалами – гора Берёзовая и гора Каменная у с. Буланово. К востоку от Салмыша находится хр. Саргул – уникальный палеонтологический памятник с окаменелостями юрского периода. С карстовыми процессами связано образование Лапшиновских озёр и озера Октябрьского.

На территории *Сакмарского района* расположены геологические памятники природы, наглядно отражающие особенности природы Предуралья: горы Гребени, Палатка, Рубленная, Арапова, связанные с известняками, урочище Муратоуз – обрыв красноцветов на правом берегу Сакмары.

*Тюльганский район* – один из самых живописных на территории области. Здесь расположен хр. Малый Накас с высшей отметкой области 667,6 м над ур. моря. Очень примечателен останцовый холм Красный Шихан. В районе находятся замечательные лесопарки Тимашева в сёлах Ташла, Алмала и близ с. Козловки.

*Саракташский район* можно назвать ландшафтным перекрёстком Оренбургской области. Здесь выделяются такие ландшафтно-рекреационные участки как Саракташское Холмогорье, Известняковое Дивногорье, кочёвка Перовского. Уникальные карстовые ландшафты связаны с гипсовыми отложениями: Надеждинско-Яковлевское карстовое поле, карстовые урочища Печоры, Белогоры, Асикай. Большой интерес в историческом отношении представляет Туембетский рудник. В долине Сакмары выше с. Жёлтого находится уникальный природный комплекс Кандуровские Венцы с останцовым холмом в пойме р. Стог-Горой.

На территории *Беляевского района* интересны прежде всего участки карстового ландшафта с пещерами Подарок, Ледяной Грот, Подземная сказка у пос. Дубенской, а также несколько карстовых полей. Настоящими голубыми жемчужинами района служат два карстовых озера Косколь. Огромные глыбы дырчатых кварцитов венчают Бандитские горы и урочище Каменные Овцы. На правом берегу долины Урала возвышаются останцовые горы, сложенные красноцветами – Гирьяльский хребет и гора Ма-



Рис. 11.10. Озеро Косколь

ячная, а в зоне передовых уральских складок выделяются гора Верблюжка, Долгие горы и Малое Кызымское ущелье.

В юго-восточной части района, на междуречье рек Киялыбуртя и Бурля расположен один из участков заповедника «Оренбургский» — Буртинская степь. Здесь преобладает грядово-балочный рельеф. Верхний ярус местности занимает плато Муюлды (до 421 м над ур. моря), его венчают скифосарматские курганы. Южная часть Буртинской степи рассечена оврагами Кулинсай и Таволгосай, от которых, словно щупальцы, врезаны в плато многочисленные отвершки. Центральную часть заповедной степи занимает слабовыраженная заболоченная впадина чёрноольхового урочища Тузкарагал с мощным родником Кайнар. Растительный покров Буртинской степи отличается большим разнообразием. Здесь выделяются различные подтипы луговых, настоящих и каменистых степей, представлены берёзово-осиновые, чёрноольховые колки, ленточные приручьевые чёрноольшаники, а также кочкарные болота. В непосредственной близости от западной границы заповедника расположены два карстовых озера Косколь — место гнездования и отдыха многочисленных водоплавающих птиц.

В Оренбургском Предуралье выделяется Саракташское холмогорье, которое состоит из нескольких орографических массивов с высотами более 400 м над ур. моря. Его составляют три участка: Козьи горы, горы Бишкаин и Дубравный Сырт. Козьи горы — это низкогорный безлесный массив, состоящий из нескольких гряд, увенчанных острыми сопками. Отсюда можно прекрасно обозревать пейзажи Предуралья. Урочище Бишкаин лежит южнее Козьих гор и состоит из цепочек холмов, образующих живописный амфитеатр. Дубравный Сырт вытянут параллельно Козьим горам и состоит из двух участков: Дядуховских гор с разнотравно-ковыльной степью и Дубовой рощи — лесного острова близ границы степной и лесостепной зон. В долине Сакмары Саракташское Холмогорье обозначено двумя

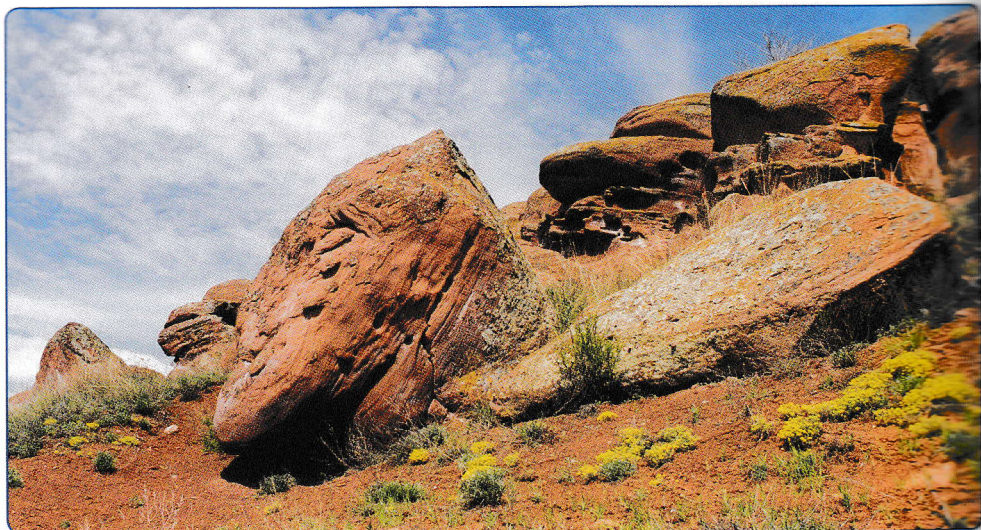


Рис. 11.11. Выходы красноцветов у озера Каменного

памятниками природы с выходами красноцветов: горой-утёсом Самбула и озером Каменным у одноимённой горы с выходами песчаников.

Ещё один удивительно живописный участок Оренбургского Предуралья находится в верховьях р. Белгушки на востоке Саракташского района и является составной частью Известнякового Дивногорья, связанного с зоной передовых складок Уральских гор. Здесь в 1830–50-е годы находилась охотничья кочёвка оренбургского губернатора В.А. Перовского. Известняковое Дивногорье представлено целой серией памятников природы, неизменно привлекающих туристов. С севера на юг это Ковыловское карстовое поле и гора Каматау, Андреевские шишки, Альянкина гора с пещерой, Яманское ущелье с Белым ключом и Нос-гора с геологическим разрезом — стратотипом, открытым академиком А.П. Карпинским в 1874 г.

### Оренбургское низкогорье

*Как живописны и разнообразны, каждая в своем роде, лесная, степная и гористая твоя полоса, особенно последняя, по скату Уральского хребта, всеми металлами богатая, золотоносная полоса!*

С.Т. Аксаков

Центральная, наиболее узкая часть Оренбургской области, ограниченная на востоке р. Урал, а на западе зоной передовых складок Уральских гор, относится к низкогорьям. Однако срединная, наиболее высокая часть



Рис. 11.12. Карагай-Губерлинское ущелье

этого пространства, занята Саринским плато с отметками от 400 до 535 м. Для расположенных здесь Присакмарских и Губерлинских гор характерны скалистые громады утёсов из кристаллических пород, узкие ущелеобразные долины с горными ручьями, каменистые россыпи на склонах. Районы южно-уральского низкогорья нередко называют «Оренбургской Швейцарией». В ландшафтном отношении Оренбургское низкогорье неоднородно. Северная часть, хр. Шайтантау и бассейн р. Катралы покрыты дремучими лесами, среди которых преобладают дубняки. Южная часть (к югу от Урала) степная — здесь лесная растительность ютится по поймам рек, распадкам и вдоль ручьёв.

В пределах Оренбургского низкогорья целиком расположены два района области Кувандыкский и Гайский. *Кувандыкский район* по разнообразию ландшафтов, сложности геологического строения, степени расчленённости рельефа не имеет равных в Оренбуржье. Наибольший интерес представляют хребет Шайтантау, р. Катрала, Карагай-Губерлинское ущелье, Кыладаырское карстовое поле, р. Киндерля и участок заповедника «Оренбургский» — Айтуарская степь. Привлекают внимание выходы рифовых известняков с ископаемой фауной кембрийского и девонского возраста — Шапка Мономаха, гора Услутау, гора Белошапка с Юмагузинской пещерой. Замечательные памятники и древнего вулканизма — грядово-скальный останец Кандыкташ, Новокурская скала и Ишмуратовские дайки.



Рис. 11.13. Лесостепной ландшафт Шайтантау

На севере района находится Чукари-Ивановская лесная дача, дубравное урочище, богатое грибами и ягодами.

В *Гайском районе* главным объектом туризма является Карагай-Губерлинское ущелье с сосновым бором на скалах в верховьях р. Губерли. Оно расположено не в горах, а среди плоской степной равнины, на которой высятся курганы древних кочевников-сарматов. На территории района много эффектных скальных обнажений: скалистая гряда Динозавр, Подстепинская скала.

Горные породы, среди которых проложено русло р. Губерли, — одни из древнейших на Земле, разнообразные сланцы протерозойской эры. В результате эрозионного разрушения эти сланцы образуют живописные скальные скульптуры, напоминающие диковинных птиц и зверей. На сланцах ещё в древние времена поселился Карагайский сосновый бор — самый южный форпост сосны на Урале. В глубине ущелья, под скалами, сохранился удивительный мир реликтовых растений: папоротников, мхов, лишайников. Ущельеобразный участок в верховьях Губерли тянется почти на 20 км до так называемых Каменных ворот, через которые в узкой теснине, часто меняя направление течения, пробивается река.

Шайтантау («Чёртов хребет») — один из горно-лесостепных массивов, вклинивающийся в южноуральские степи. Он расположен между долинами Сакмары и Куруила. В Оренбургской области находится южная часть этого хребта с максимальной отметкой плоской вершины 577,8 м. Перепад высот на расстоянии всего 3–5 км составляет 350–270 м, что приводит к глубокому эрозионному расчленению восточного и западного склонов узкого междуречного плато. Крутые склоны, заросшие густым лесом из дуба, липы, берёзы, сменяются обрывами. Холмы, гряды и склоны горных балок часто увенчаны скалистыми останцами высотой до 10–15 м. С Шайтантау



Рис. 11.14. Окаменелые стволы деревьев на склоне горы Буркутбай

стекает в Сакмару и Куруил множество горных ручьёв, бурных весной и почти пересыхающих в засушливое время. На Шайтантау типично лесные виды животных – бурый медведь, летяга, белка, рысь, куница, глухарь – соседствуют со степными: сурком, степной пищухой, слепушонком, рыжеватым сусликом, большим тушканчиком.

Хребет Шайтантау – один из малоизменённых уголков горной дубравной лесостепи Европейской России. В 2014 г. по проекту Института степи РАН здесь был организован государственный заповедник.

Уникальный участок гипсово-карстового ландшафта – Кызыладырское карстовое поле площадью 3600 га – расположен на правом берегу р. Бурли и вытянут вдоль линии передовых изоклиналиных складок на 12 км. Карстовый ландшафт представлен здесь полным набором форм: воронки обрушения и выщелачивания, провальные колодцы, арки, карстовые мосты, галереи, карстовые озёра, подземные речки и источники. На Кызыладыре выявлено 20 карстовых пещер. В одной из них геологи открыли новый тип погребения гуннов, относящийся к V в. н.э.

На склонах горы Буркутбай среди конгломератов встречаются торчащие из земли обломки окаменелых стволов деревьев – каламитов диаметром до 135 см. Карстовое поле богато родниками, каждый из них с удовольствием посещают туристы.

В Оренбургской низкогорье расположен участок заповедника «Оренбургский» площадью 6300 га. Айтуарская степь – самый гористый участок заповедника, аналог Губерлинских гор, здесь типичны живописные горные балки, глубоко врезанные в древнее плато.



## Степное Зауралье

*Но... есть еще мало затронутые пугающие уголки, еще кое-где разнотравная степь пестреет цветами, а ковыльная степь в Зауралье еще простирается на десятки верст. Было бы хорошо сохранить обломки этой древней растительности на вечные времена... обратив их в народные парки, где молодежь могла бы изучать природу по живому примеру, а не из книги, а нуждающиеся в отдыхе могли бы любоваться красотой вечной природы.*

С.С. Неуструев

Степные пространства Оренбургского Зауралья, охватывающие часть области к востоку от меридионального участка р. Урал, в ландшафтном отношении очень не однородны. Здесь с севера на юг чётко прослеживается закономерная смена зональных ландшафтов от северо-степных в Кваркенском районе до южно-степных и полупустынных в Домбаровском и Ясненском районах.

Оренбургское Зауралье, называемое также Урало-Тобольским плато, представляет собой мягко-волнистую возвышенную равнину с отметками от 300 до 400 м. Равнина нарушается невысокими холмистыми грядами, развалами каменных глыб и бронированными плоскими каменными плитами. На междуречье Кумака и Ори местность сложена песком с золотыми формами рельефа. На юго-востоке области типичны большие и малые блюдцеобразные мелководные озёра, заросшие тростником. На крайнем северо-востоке можно увидеть типично лесостепной ландшафт с берёзовыми и сосновыми колками.

На территории Оренбургского Зауралья расположены шесть административных районов. Очень богат природными памятниками *Кваркенский район*. Кроме Ириклинского водохранилища здесь находятся два крупных участка естественного ландшафта: Гусихинская степь с реликтом вулканической постройки горой Средняя Гусиха высотой 411 м и Верхнесуундукская ложная лесостепь на гранитах с Андрианопольским и Болотовским борами. Одно из лучших обнажений гранитов, Байтукские каменные палатки, расположено на левобережье р. Суундук в 6 км к северо-востоку от с. Кваркено. Очень живописно Мраморное озеро на р. Каменка близ пос. Кировск.

В *Новоорском районе* выделяются памятники природы, связанные с долиной р. Кумак — одной из самых интересных в туристском отношении рек области. На этой реке находятся несколько объектов природного наследия: Усть-Карабутакские утёсы, Большой Чилижный Дол, Ащельсайский мраморный утёс с гротом, Тастыбутакское ущелье, Иссергужинский гранитный массив и ущелье Максимовский Яр. В пойме Кумака близ Но-



Рис. 11.15. Озеро Мраморное в Кваркенском районе

воорска находится озеро Белый Камень. А на севере района в бассейне р. Джусы есть карстовое озеро Кызколь (Девичье озеро) и Кызкольский мраморный утёс, а на левом берегу Урала – Скалистый утёс. Здесь много ландшафтно-исторических памятников; среди них Киргизский вал Перовского и курганные группы Три Мара, Иш-Оба – сарматские надмогильные насыпи, датированные IV–VI вв. до н.э.

В *Адамовском районе* выделяются своей колоритностью два урочища: гранитный массив *Шонкал* и островное лесное урочища *Шийлиагаш*. Из других объектов природного наследия нужно выделить Мраморный Лог у пос. Юбилейного, гору Змеиную, Кумыстюбинское кварцево-жильное поле, Кусемские утёсы на р. Суундук и замечательный обрыв Семицветка на правом берегу ручья Жаман-Акжар. Скальные останцы белых кварцитов украшают вершину Большой Осетинской Шишки. Примечательны озеро Копя карстового происхождения у с. Теренсай и степное заросшие мелководное озеро Шагыркопа.

В *Домбаровском районе* наибольшей известностью пользуется живописное Камсакское ущелье со скалистыми столообразными останцами из вулканогенно-осадочных пород. Интересна гора Базар-Бикет на левобережье р. Орь, Богоявленский обрыв, сложенный красочными пестроцветами, и урочище Тасбулак с родником, бьющим из гранитов. На юге района близ надмогильного купола-юрты Бай-Могилы расположено урочище Сазды – степной участок пустынно-степной кустарниковой степи с грязевыми вулканчиками.

На территории *Ясненского района* внимание туристов, безусловно, останавливается на Кумакском водохранилище и котловине Кумакских лесков. Из

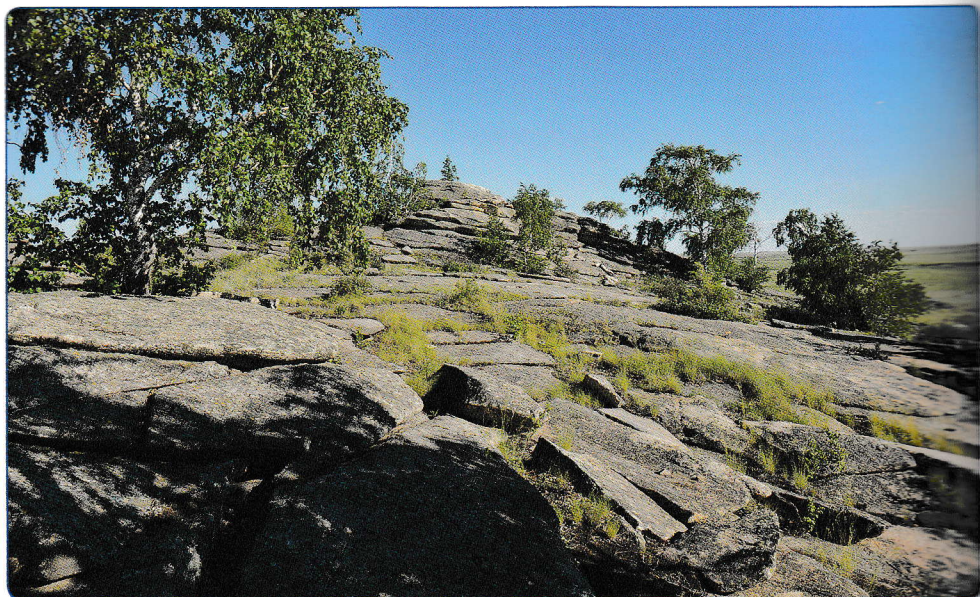


Рис. 11.16. Гранитный массив Шонкал

других памятников природы назовём Каменное озеро, образовавшееся в Котансинском гранитном массиве, и Каменную балку Шандаша, заложенную в ступенчатых скальных выходах сланцев. Интересны также степные участки: Акжарская степь, Джабыгинская степь, Кумакская степь.

*Светлинский район* — единственный в области полностью безлесный район. Но это самая озёрная территория края: здесь находятся крупнейшие озёра Оренбуржья — Шалкарегакара, Жетыколь и Айке, а также десять озёр площадью от 100 до 1000 га и десять мелких озёр площадью 50—100 га. На Светлинских озёрах гнездятся, летуют, встречаются на миграциях и кочёвках более 145 видов птиц, в основном гусеобразные. В верховьях р. Тобол находится, пожалуй, самый известный памятник природы Оренбуржья — кварцевая скала Верблюд, рядом с которой привлекает внимание гора-утёс Аккарга и скала Белая.

На значительной части восточного Оренбуржья близко к поверхности залегают древние кристаллические породы — гранитоиды. Местами они выступают на поверхность в виде каменных бастионов, палаток, караванов, Самый крупный комплекс гранитных останцов находится на левобережье р. Карабутак близ одноимённого села. Массив венчает пять останцов в виде сопков с бастионами высотой 30—50 м, образованных матрацевидными глыбами. Гранитные скалы создают единый архитектурный ансамбль, украшающий равнинный ландшафт и долину степной реки. Недалеко от этого гранитного массива расположены скалы Малый Шонкал, а неподалёку находится памятник и Мемориальный лесопарк на месте гибели космонавта В.М. Комарова.



Рис. 11.17. Камсакское ущелье

В 7 км южнее райцентра Адамовка расположен крупнейший в Оренбургском Зауралье островной колково-лесной массив Шийлиагаш. В переводе с тюркского это значит Вишнёвый лес; и действительно, главная визитная карточка урочища – огромные плантации низкорослой степной вишни, занимающей здесь сотни гектаров и отличающиеся высокой урожайностью и прекрасными вкусовыми качествами.

На юго-восточной окраине Шийлиагаша берёт начало речка Карагачка. В её заболоченных истоках расположено лесное урочище Караагач, состоящее из берёзовых и чёрноольховых насаждений с густым кустарниковым ярусом, в составе которого, необычно для Зауралья, произрастают калина, черёмуха, чёрная смородина. И, наконец, третья здешняя достопримечательность – Караагачская степь, которая примыкает к Шийлиагашу с юга; здесь можно наблюдать в первозданной красе типчаково-ковыльную степь на южных чернозёмах.

Наиболее крупный и самый восточный из четырёх участков заповедника «Оренбургский» – Ащисайская степь – почти целиком расположен



Рис. 11.18. Скала Верблюд



Рис. 11.19. Ириклинское водохранилище

в бассейне широкой и сильно разветвлённой балки Ащисай, впадающей в озеро Айке. Ащисайская степь лежит в окружении малоосвоенных степных пространств Оренбургского Зауралья и населена такими типичными степными животными как сурок, лиса, корсак, барсук, волк, степной орёл, огарь, пеганка. Настоящей голубой жемчужиной оренбургской природы по праву считается Ириклинское водохранилище.

Его заполнение началось в 1958 г. после сооружения плотины в бывшем Ириклинском ущелье. Площадь зеркала этого рукотворного водоёма составляет 26 тыс. га, протяжённость по Уралу – 73 км, максимальная ширина – 8 км, средняя глубина 12 м при максимальной у плотины до 38 м. В 1960–70-е годы Ириклинское водохранилище стало популярным местом отдыха и туризма жителей из промышленных центров восточного Оренбуржья, Зауральской Башкирии и Челябинской области. Рыболовы-любители приезжают сюда иногда за 300–400 км. Прекрасные песчаные пляжи, скальные отмели, обилие солнечных дней и хороший прогрев мелководий сделали водоём прекрасным местом для отдыха.

### Оренбуржье – туристская целина России

В Оренбургской области – крае неповторимых природных контрастов, экзотического колорита степных просторов, обилия чистых и богатых рыбой и дичью водоёмов, неожиданных горно-скалистых и карстовых ландшафтов, островных оазисных сосновых, дубовых и берёзовых лесов – имеются прекрасные условия для организации многих видов отдыха и туризма. Средняя продолжительность периода, благоприятного для всех видов туризма, длится более 120 суток, а купальный сезон продолжается от 70 до 90 дней. Многие оренбургские ландшафты обладают оздоровительными свойствами, связанными с особенностями степного климата, фитонцидными свойствами зелёных насаждений и степных эфирносолов, разнообразными минеральными источниками, природными накоплениями лечебных грязей, солёными озёрами, возможностями кумысолечения. Опишем кратко ландшафтные объекты Оренбуржья.

*Пойменно-речные ландшафты.* Поймы крупных рек: Урала, Сакмары, Самары, Илека, Большого Ика и др. обладают благоприятными возможностями для любительского рыболовства (в том числе зимнего), купания и загорания, водного туризма и сплава по равнинным участкам рек. Рекреационно-туристскому освоению пойменно-речных ландшафтов способствует создание национального природного парка «Уральская Урёма» в долине Урала ниже села Илек.

*Горно-речные ландшафты.* Для сплава в горных условиях интересны участок р. Урал от Ириклинского водохранилища до устья р. Алимбет, а также р. Сакмара выше г. Кувандыка. Новые возможности для туризма по долинам горных рек откроют проектируемые природные парки «Урало-Губерлинский» (Хабарнинское ущелье) на р. Урал «Карагай-Губерлинское ущелье», а также заповедник Шайтантау в долине Сакмары.

*Низкогорные ландшафты.* Оренбургские низкогорья доступны для туристов во все сезоны года. Здесь имеются прекрасные возможности для горнолыжного спорта, дельтапланеризма, увлекательных пеших и конных походов. Низкогорные леса и луга богаты дарами природы. Весной и осенью низкогорья отличаются особой эстетикой пейзажей, привлекающих сюда

любителей видео туризма. Рекреационно-туристскому освоению низкогорий области будет способствовать организация природных парков на Малом Накасе, в Присакмарье и в Губерлинских горах.

**Степные реки.** В сочетании с объектами природного и историко-культурного наследия степные слабо облесённые реки Большой Кумак, Суундук, Малая Хобда, Большой Уран, Салмыш, Большой Кинель, Чаган могут быть объектами увлекательных лодочных, конных, велосипедных и пешеходных туристских ландшафтов.

**Степные озёра.** Интерес для туризма представляют степные озёра на юго-востоке области, а также крупные заросшие пруды южной части Оренбуржья. Эти водоёмы перспективны для охотничьего туризма.

**Водохранилища.** Большими возможностями обладает Ириклинское водохранилище, где создаётся природный парк; для целей туризма и отдыха интересны также Кумакское, Димитровское, Сорочинское, Домашкинское, Будагинское водохранилища.

**Междуречные и островные леса.** Важное рекреационное значение имеют водораздельные лиственные леса: в лесостепной зоне — дубовые и берёзовые лесные массивы, а в степной зоне — лесные колки. Среди островных лесных массивов это урочище Шубарагаш в Соль-Илецком, Шиймагаш в Адамовском, Чапаевские колки в Новоорском, Кумакские Лески в Ясенском, Платовская дача в Новосергиевском районах.

**Сосновые боры.** Важнейшее значение имеет Бузулукский бор, где запроектирован национальный природный парк, а также боры Кваркенского района и искусственные посадки сосны в Соль-Илецком, Сорочинском, Точком, Курманаевском и Первомайском районах.

**Карстовые ландшафты.** Известняковый карст развит в Кувандыкском и Кваркенском районах; интересны карстовые поля Кувандыкского, Беляевского и Саракташского районов и в особенности Кызыладырское карстовое поле.

**Девственные степи** — это визитная карточка туристского Оренбуржья. Ни в одном регионе России не сохранились во всей своей красе достаточно крупные участки нераспаханных степей: пять участков заповедника «Оренбургский», «Донгузская степь», около 40 других степных эталонов. Участок заповедника «Предуральская степь» был выбран для организации «Оренбургской Тарпани» — своеобразного аналога всемирно известной Аскании-Новой. Девственную степь невозможно сохранить без умеренного выпаса диких копытных животных. Поэтому в 2014 г. на территорию Предуральской степи были завезены первые лошади Пржевальского и уже в 2015 г. получено первое потомство. А в 2015 и 2016 гг. лошади Пржевальского были завезены из Франции и Венгрии на участок государственного заповедника «Оренбургский».

**Оздоровление и отдых.** Кроме общих оздоровительных качеств оренбургских ландшафтов, связанных с особенностями степного климата и фитонцидными свойствами зелёного покрова, в Оренбургской области имеются ресурсы прямого бальнеологического действия: минеральные ис-

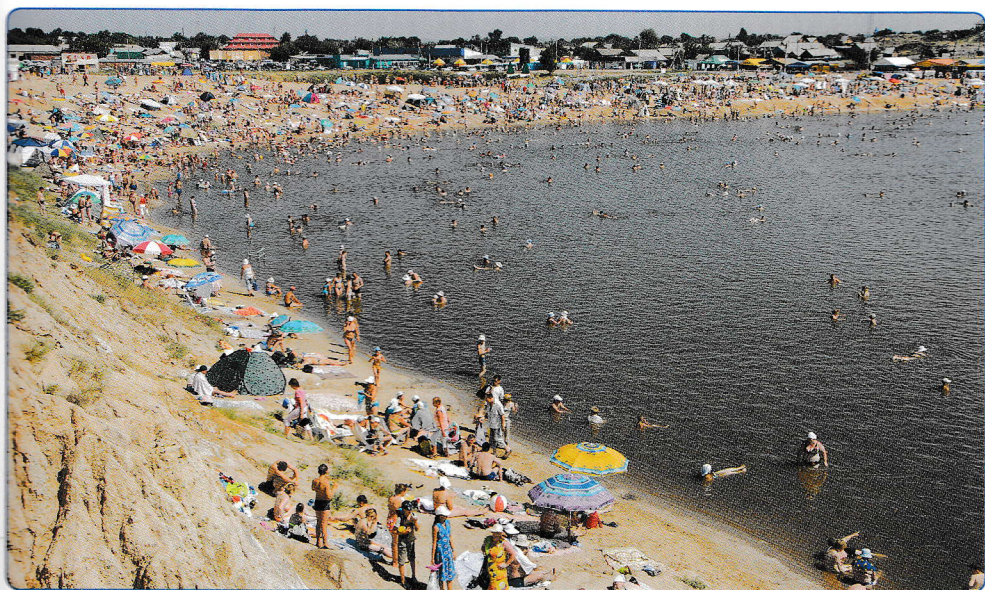


Рис. 11.20. Отдых у озера Развал на Соль-Илецком курорте

точники, природные накопления лечебных грязей, солёные озера и широкие возможности для кумысолечения. Лечебное значение имеют солёные ванны озера Развал и иловые грязи урочища Тузлукколь в Беляевском районе, озёр Тузлукколь и Дунинс в г. Соль-Илецке.

На озеро Купоросном функционирует бальнеологический курорт «Гай» на кислых железистых сульфатно-натриевых водах с высоким содержанием алюминия, меди, железа. С конца XIX в. работают противотуберкулёзные учреждения «Степной Маяк», «Красная Поляна» и «Джанетовка», где с успехом используются возможности кумысолечения.

**Историко-ландшафтные памятники.** В ландшафте Оренбургской области представлены разнообразные объекты историко-культурного значения. Это курганы и курганные группы от эпохи ранней бронзы до средневековья, остатки городищ, укреплений и форпостов, а также древние и старинные рудники. Самые известные археологические объекты – некрополь Высокая Могила, Каргалинские рудники, Аландское городище, Чёртово Городьбище, курганные группы Иш-Оба и Три Мара на Ор-Кумакском междуречье. Тысячи других курганов и светлиц воспринимаются как элементы естественного ландшафта края.

Объекты природного и историко-культурного наследия составляют немалый потенциал для развития туризма и отдыха в Оренбургской области, знакомство с ними обогатит новыми знаниями и охватит чувством гордости за родную страну.